



NFH MIDTERM STRATEGIE

2025 – 2028

Inhoudsopgave

Inhoudsopgave.....	2
Samenvatting.....	4
1. Introductie	5
Kernboodschap.....	5
Waarom en voor wie is deze Midterm Strategie?	6
Wat is ons doel en waarop richten we ons?	7
Missie	7
Visie	7
Realisatie van missie en visie	8
2. Context.....	9
Uitdagingen	9
Kansen	9
Wat gaan we doen?	9
Wat is nodig?.....	9
Wat is onze rol daarbij?.....	10
Wat voor verschil maken we?	11
3. Diensten & producten.....	12
Focus	13
Doelgroepen.....	13
4. NFH Kernthema's en programma's	14
Fundering: NFH Community.....	15
Programma Activering brede NFH Community	15
Thema: Versterken helende leefomgeving voor mensen en natuur	16
Programma Vergroening zorgsectoren	17
Programma Gezonde Groene Wijken	17
Thema: Inzet van natuur voor gezondheid & gezondheid voor natuur	18
Programma Natuur op Recept.....	19
Programma Groen Perspectief	19
Programma Jongeren, Mentale Gezondheid en Natuur	20
Wat is nodig om deze programma's te realiseren?	20
Voorwaarden.....	20

5. Organisatie en waarden & principes	21
NFH Administratie	22
NFH Communicatie	22
Meerjaren-financiering en fondsenwerving.....	23
Risico-analyse	24
6. Ten slotte	26

Samenvatting

In dit document is de NFH Midterm Strategie 2025 – 2028 beschreven. Deze strategie geeft richting aan de ontwikkeling van de Stichting Nature For Health in de komende jaren.

We beschrijven, mede gebaseerd op de ‘Theory of Change’ en het gebruik van het ‘Social Canvas Model’, onze inhoudelijke en organisatorische focus en voorgestelde ontwikkelingen.

We kiezen voor twee kernthema’s, die resulteren in de volgende programma’s:

Thema 1: Helende omgeving voor mens en natuur

Thema 2: Inzet van natuur voor gezondheid & gezondheid voor natuur

Daaronder vallen programma’s als ‘vergroening zorgsector’, ‘Natuur op Recept’, ‘mentale gezondheid’ en natuur met specifieke aandacht voor jongeren.

We beschrijven het fundament van NFH, de wortels, en ook de stam, de NFH Community die we helpen floreren. De wortels en de stam geven voeding aan de takken en de bladeren, zijnde onze strategische en inhoudelijke activiteiten.

We laten zien hoe we onze organisatorische ontwikkeling zien, waarbij passie, vertrouwen en samenwerking vanuit de basis centraal staan.

We laten ook zien dat we best nog slagen te maken hebben, zowel op het vlak van het matchen van ambities met middelen, organisatorische ontwikkelingen die passen bij wat we willen zijn en de tijdsgeest. Zo ook op het vlak van een gezonde financiële basis.

Bovenal laten we zien dat we trots zijn op wie we zijn en wat we kunnen bijdragen aan het gezonder maken van samenleving en natuur. Want de uitdagingen zijn immens, net zoals de kansen.

We hebben er vertrouwen in dat NFH ‘stap voor stap’ in kracht wint, waardoor geleidelijk meer impact kunnen maken, zowel op strategisch- en beleidsniveau. Zowel in de zorg, voor de natuur, in wijken, maar vooral ook, voor individuele mensen, die we helpen in hun streven gezond en groen te leven.

1. Introductie

U leest hier de Nature For Health (NFH) Midterm Strategie 2025 – 2028. Deze strategie geeft voor de komende jaren een richting voor de focus en ontwikkeling van NFH. Het is een belangrijke strategie voor NFH, want het geeft het pad aan voor de nabije toekomst.

Kernboodschap

Nature For Health is ervan overtuigd dat de natuur onze kwaliteit van leven sterk verbetert. Mede daarom willen we natuur weer meer ruimte geven in ons leven, letterlijk en figuurlijk. Groen maakt gelukkig, onthaast en geeft rust. Buiten zijn in de natuur inspireert, activeert en daagt uit tot beweging. Buiten zijn helpt onze immuniteit te versterken en draagt bij aan onze mentale gezondheid.

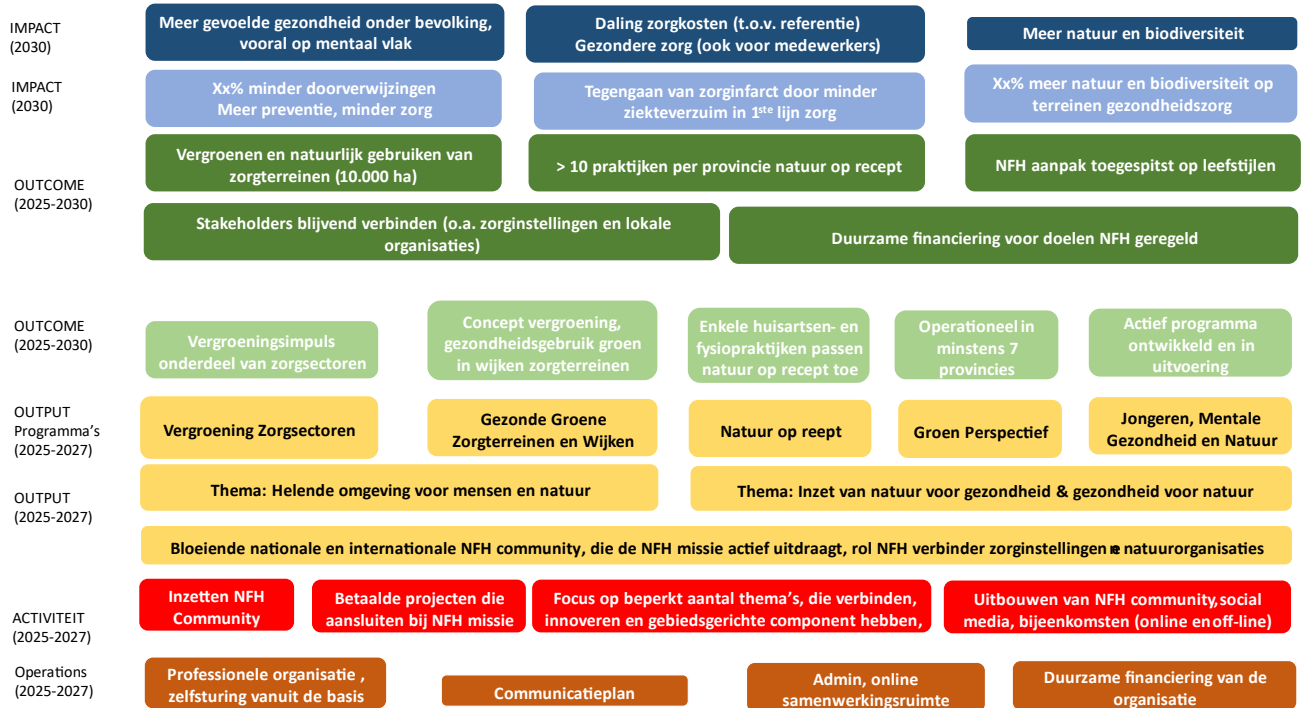
We zien natuurlijke gezondheid en bescherming van de natuur als maatschappelijke opgaven. Als NFH bieden we kennis en ervaring op het snijvlak van natuur en gezondheid. Via projecten en initiatieven realiseren we impact binnen de samenleving. Van bewustwording naar bewustzijn en doen. We geven mensen en partnerorganisaties een platform van mensen die met zijn allen in dezelfde bewegen: op weg naar een natuur inclusieve en gezonde wereld, waarin er geen harde schotten meer zijn tussen de gezondheid van de mens en de gezondheid van de natuur. Mens en natuur gaan hand in hand en zorgen voor elkaar, dit vanuit de essentie dat de mens onderdeel van het ecosysteem is.

Wetenschappelijke onderzoeken, inspirerende praktijksituaties op het snijvlak van gezondheid en natuur, en persoonlijke ervaringen bewijzen de helende kracht van de natuur. Twintig minuten per dag in het groen doet al wonderen. Ook in de zorg slaat het “groene medicijn” steeds meer aan. Het is niet alleen gezond voor cliënten maar ook voor medewerkers in de zorg zelf. Het biedt perspectieven om het vast aan het lopen zorgsysteem met torenhoge kosten aan te passen op een manier die gezonder is voor iedereen: de patiënt, de zorgmedewerker, de natuur, de overheidsbegrotingen. Hoe oneindig zijn dan de mogelijkheden?

Wat zijn de kansen om die kernboodschap realiteit te maken? Dat is het mooie, de aandacht in maatschappelijk, bij overheden en ook de zorg voor natuur inclusieve gezondheid is de laatste jaren, ook door inspanningen van NFH, een hoge vlucht aan het maken. We hebben de wind mee en daar gaan we volop gebruik van maken!

Voor het schrijven van deze strategie hebben we ons gebaseerd op de Theory of Change aanpak en analyses via de aanpak van het Social Canvas Model.

Theory of Change NFH



Waarom en voor wie is deze Midterm Strategie?

We bestaan anno 2024 11 jaar en we hebben de pioniersfase achter de rug. In woorden van de natuur: we zijn tot bloei gekomen, en we willen meer en meer vrucht gaan dragen. We gaan verder professionaliseren waarbij we de pionierspassie die NFH heeft opgericht willen vasthouden. We zullen daarom ons pionierskarakter blijven koesteren, in uitstraling, bij het aantrekken van mensen in de NFH Council en het NFH Implementatie Team. Zo ook bij alle andere mensen die met ons samenwerken en ons een warm hart toedragen, zoals de NFH-patrones, ambassadeurs, vrijwilligers en adviseurs. En, uiteraard, onze partners, die samen met ons activiteiten uitvoeren, in co-creatie en vanuit vertrouwen.

De Midterm Strategie is vooral bedoeld voor de mensen en organisaties die NFH een warm hart toe dragen, en die geïnteresseerd zijn om de organisatie jaar naar jaar sterker en duurzamer te maken.

Een organisatie met impact en continuïteit, ook op vlak van financiering van organisatie en activiteiten.

NFH is een impactvolle organisatie. Om onze activiteiten goed uit te voeren is een solide financiële basis van belang. We streven naar een optimale bedrijfsvoering en houden organisatiekosten zo laag mogelijk.

Wij zijn blij met de ANBI status. Dat maakt het voor ons mogelijk om financiële middelen te ontvangen vanuit goede doelen, giften etc.

Daarmee hopen we mensen, organisaties en fondsen die belang hechten aan het gelijktijdig investeren in onze natuur én onze gezondheid zo enthousiast te maken dat er vertrouwen is om in NFH en onze organisatie en activiteiten financieel te ondersteunen.

Wat is ons doel en waarop richten we ons?

Missie

NFH staat voor “Samen Natuurlijk Gezond” (“Naturally Healthy Together”), dat is ons motto en onze ‘pay-off’.

Stichting Nature For Health (NFH), opgericht in 2013 als Nederlands – Zweeds initiatief, heeft als doel het verbeteren van de kwaliteit van het leven en de leefomgeving door het verbinden van gezondheid en natuur. We geloven dat publieke gezondheid een maatschappelijke opgave is, en niet alleen voor de zorg.

Visie

We richten ons op ‘gezondheidsbaten’ én ‘natuurverrijking’. Door de natuur en leefomgeving groener te maken én meer in te zetten voor onze gezondheid, zowel maatschappelijk-sociaal, preventief als curatief. In de gezondheidszorg, in wijken, in natuurgebieden en parken. Samen ervoor zorgen dat de natuur en natuurlijke processen letterlijk en figuurlijk meer ruimte krijgen. Immers de natuur voedt ons. Vanuit verbinding en zingeving tussen mens en natuur. We noemen dat wederkerigheid.

Om te bepalen hoe groene, natuurgerichte activiteiten daadwerkelijk de gezondheid kunnen verbeteren en zorgkosten verlagen, initieert en stimuleert NFH-initiatieven op het raakvlak van natuur en gezondheid. Daarnaast voeren we, bij voorkeur met anderen, projecten uit. Zowel op lokaal als internationaal niveau.

Onze slogan:

“Samen Natuurlijk Gezond” of in het Engels: **“Naturally Healthy Together”**

Realisatie van missie en visie

Bij de realisatie van onze missie en visie, en dus ook bij deze NFH Midterm Strategie is het van belang dat:

1. We staan open voor verandering, omdat we zelf die verandering willen zijn. We laten ons ook hierin inspireren door de natuur, want verandering is de enige constante in de natuur. Door te evolueren kunnen we blijven groeien en inspelen op veranderende omstandigheden. We combineren passie, visie en doen. “Learning-by-doing” is onze aanpak: leren, experimenteren, co-creëren, leren van successen en fouten, bijsturen.
2. We werken vanuit wederkerigheid. We zien het grote belang van de natuur voor onze gezondheid. We zien echter ook het grote belang dat wij diezelfde natuur gezondheid houden, of weer gezond maken. We geven daarmee concrete invulling aan steeds breder gedragen internationale concepten als ‘Planetary Health en One Health’. Beide concepten geven aan dat mens en natuur onderdeel van hetzelfde wereldwijde ecosysteem zijn. We sluiten daarbij aan bij het streven van het Collectief Natuurinclusief waarbij wederkerigheid centraal staat in het gezondheidsdomein. Die wederkerigheid zit in het gebruiken van de natuur voor onze gezondheid, en het versterken van de natuur vanuit de gezondheidssector (<https://www.collectiefnatuurinclusief.nl>).
3. Die wederkerigheid willen we ook zichtbaar laten zijn in de organisatie Nature For Health. NFH werkt vanuit een slanke en hybride organisatie met toegewijde mensen. We geven elkaar de ruimte, we respecteren elkaar. Zo houden we het plezier in het werk maximaal en de organisatiekosten zo laag mogelijk en besteden we zoveel mogelijk middelen aan kennis -, inspiratie- en impactprojecten. We zijn daarom ook met trots een erkende ANBI status – en goede doelen organisatie.
4. We werken vanuit een aantal principes die onze ankers zijn in een snel veranderende wereld. Kortweg komen die neer op vertrouwen, wederzijds respect en co-creatie.

2. Context

NFH wil bijdragen aan de ontwikkeling van een sectorale gezondheids- en groensector naar een wederkerige gezondheids- en natuur- en groensector.

Uitdagingen

- Stijgende gevoelde ongezondheid onder bevolking, vooral op mentaal vlak.
- Stijgende zorgkosten bij dubbele vergrijzing, groeiende problemen rond mentale gezondheid van jongeren (inclusief jeugdzorg), lange GGZ-wachlijsten en overbelaste zorgmedewerkers.
- Biodiversiteit en leefomgeving onder de norm, dit heeft ook weerslag op publieke gezondheid. Elke aantasting van de natuur is een aantasting van onze gezondheid.
- De klinische zorg sluit natuur vaak uit, vanuit de opvatting dat steriliteit gezonder is.
- Het huidige zorgsysteem is gericht op ziekte, niet op het voorkomen van ziekte (preventie).
- Doorvertaling in de praktijk is lastig voor zorgsector (de nodige beren op de weg) Mensen zijn 'gewoontedieren' en houden van vaste patronen. Het eigen maken van nieuwe patronen kost tijd en energie.

Kansen

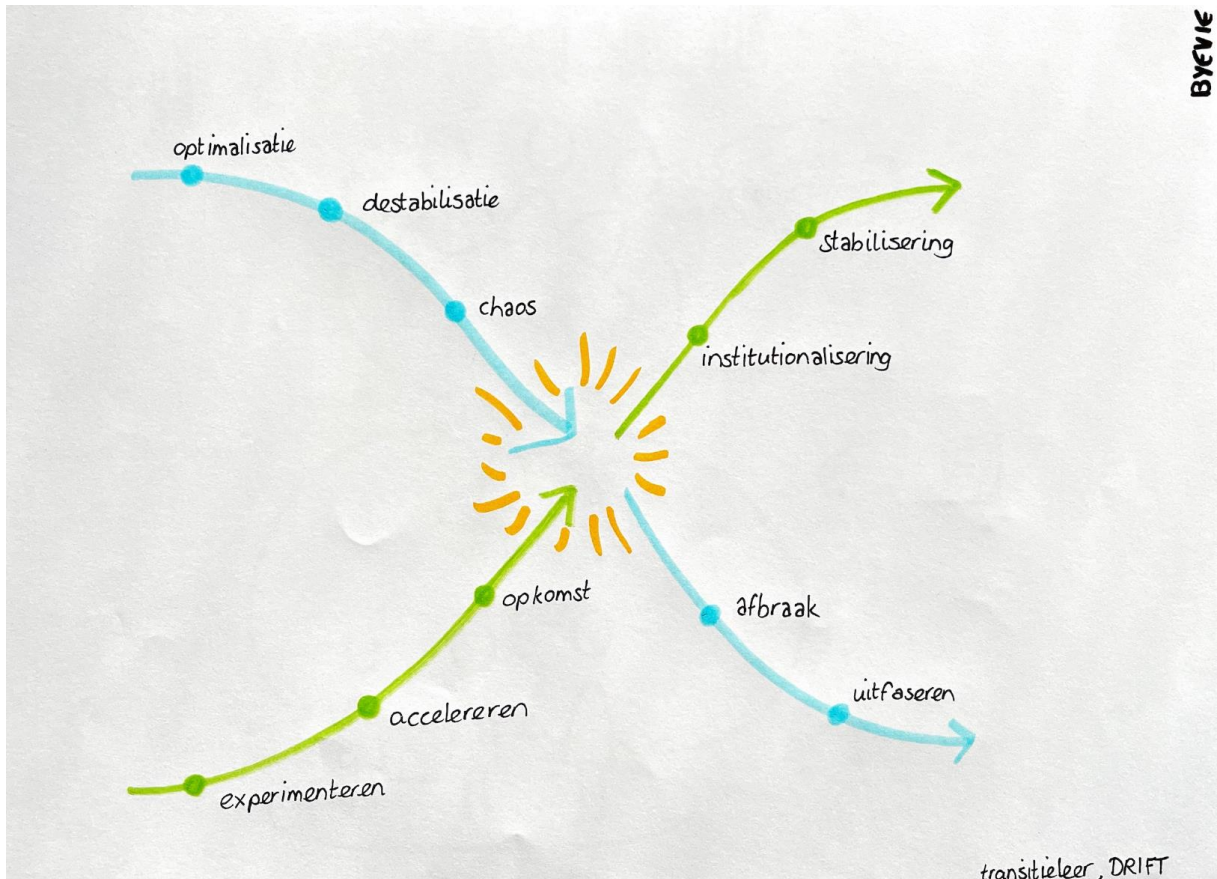
- Natuur kan helpen de leefomgeving gezonder te maken en zorg te ontlasten en te verbeteren. Daardoor ook meer kansen voor de natuur.
- Wederkerigheid met zorgen voor de natuur voorop, gezondheid volgt.
- Faciliteren van de samenwerking tussen de groene sector en zorg sector.

Wat gaan we doen?

Wat is nodig?

- Paradigma shift, van sectoraal naar wederkerigheid, van ziekte als business model naar gezond houden als focus in maatschappij en zorg.
- Nieuwe coalities tussen gezondheid en groen / natuur / leefomgeving, vooral ook tussen gezondheids-, sociaal- en ruimtelijke domeinen (gezien vanuit het perspectief van de overheid)
- Integraler, holistischer, en meer gebiedsgericht beleid, waarbij de gezondheid van mens en natuur, en dus zorg voor mens en natuur, onderdeel van zelfde spectrum zijn.

- Praktijkvoorbeelden die inspireren tot een bredere natuur inclusieve gezondheidsbeweging.



Wat is onze rol daarbij?

- *Inspireren en informeren*: via platform rol – voorbeelden, dialoog en verhalen. Ook delen van internationale voorbeelden.
- *Verbinden*: vormen van nieuwe coalities van voorlopers gericht op specifieke, concrete doelen.
- *Innoveren*: nieuwe vormen van samenwerking, expertise, visies en praktijkaanpakken, bijvoorbeeld groen-zorg-visies.
- *Aanjagen*: helpen implementeren van die doelen, met pilots en aanjagen beleidsontwikkeling.
- *Consolideren*: ervoor zorgen de verandering blijvend wordt voortgezet. Hetzij door eigen inspanningen, hetzij door het opnemen in andere programma's -/ organisaties.

Wat voor verschil maken we?

- Strategische waarde:
 - Realiseren van 'gezondheidsbaten en maatschappelijke waarde. We ondersteunen overheid en zorg-, natuur- en maatschappelijke organisaties door mee te denken en werken om samen meer gezondheidsbaten – en natuurwaarde te realiseren.
 - Organisatie die in denken en doen impact, co-creatie en inspiratie centraal zet.
- Maatschappelijke en economische waarden:
 - Realiseren van 'gezondheidswinst' en dus relatief gezien minder zorgkosten.
 - Publieke gezondheidswaarde van de natuur laten zien, op alle mogelijke manieren.
- Natuurlijke waarde:
 - Een gezondere natuur met meer biodiversiteit.

3. Diensten & producten

Elke organisatie en bedrijf heeft haar 'diensten en producten'. Bij maatschappelijke organisatie zijn die diensten en producten altijd wat minder concreet te omschrijven als bijvoorbeeld een fabrikant van autobanden. Maar daardoor zijn ze niet minder belangrijk. Onze diensten en producten zijn geënt op onze non-for profit en passie gedreven organisatie. De diensten en producten worden gespecificeerd in de programma's en projecten.

Diensten en producten omvatten:

- Het ondersteunen en stimuleren van vergroening van zorgterreinen en wijken, door expertise, kennisuitwisseling, verbinden, communicatie en innovatie
- Het ondersteunen en stimuleren van de inzet van natuur in de eerste lijn, voor mensen op wachtlijsten, en voor jongeren, door expertise, kennisuitwisseling, verbinden, communicatie en innovatie
- Uitbouwen van de NFH-community op het vlak van de positieve interactie van gezondheid en mens en natuur, door verbinding, uitwisseling van kennis en ervaring, uitwisseling van visies, en doorvertalen van wetenschappelijke kennis naar beleid en praktijk, en de praktijkkennis en -ervaring naar kennis en beleid.

Wij doen dat vooral door:

- Initiatieven nemen en uitvoeren die de gezondheidssector en de groensector op een positieve manier aan elkaar koppelen
- Impulsen geven via directe contacten met doelgroepen voor nieuw denken – out of the box, paradigma-verandering;
- Het organiseren van seminars en bijeenkomsten waarin expertise gedeeld wordt op vlak van verbinden van natuur en gezondheid;
- Het organiseren van bijeenkomsten in verschillende vormen om inspiratie en ervaringen samen te delen.
- Kennis- en ervaringsdeling gericht op implementatie en doelgroep-betrokkenheid;
- Faciliteren van groene gezonde activiteiten;
- Het organiseren van bijeenkomsten voor organisaties in de sectoren natuur en gezondheid om tot nieuwe inzichten te komen.
- Het geven van advies voor landschappelijke inrichting (via partners).
- Het realiseren van impactprojecten.

De specifieke invulling van deze producten en diensten wordt altijd in onderling overleg met partners en financiers vastgesteld.

Focus

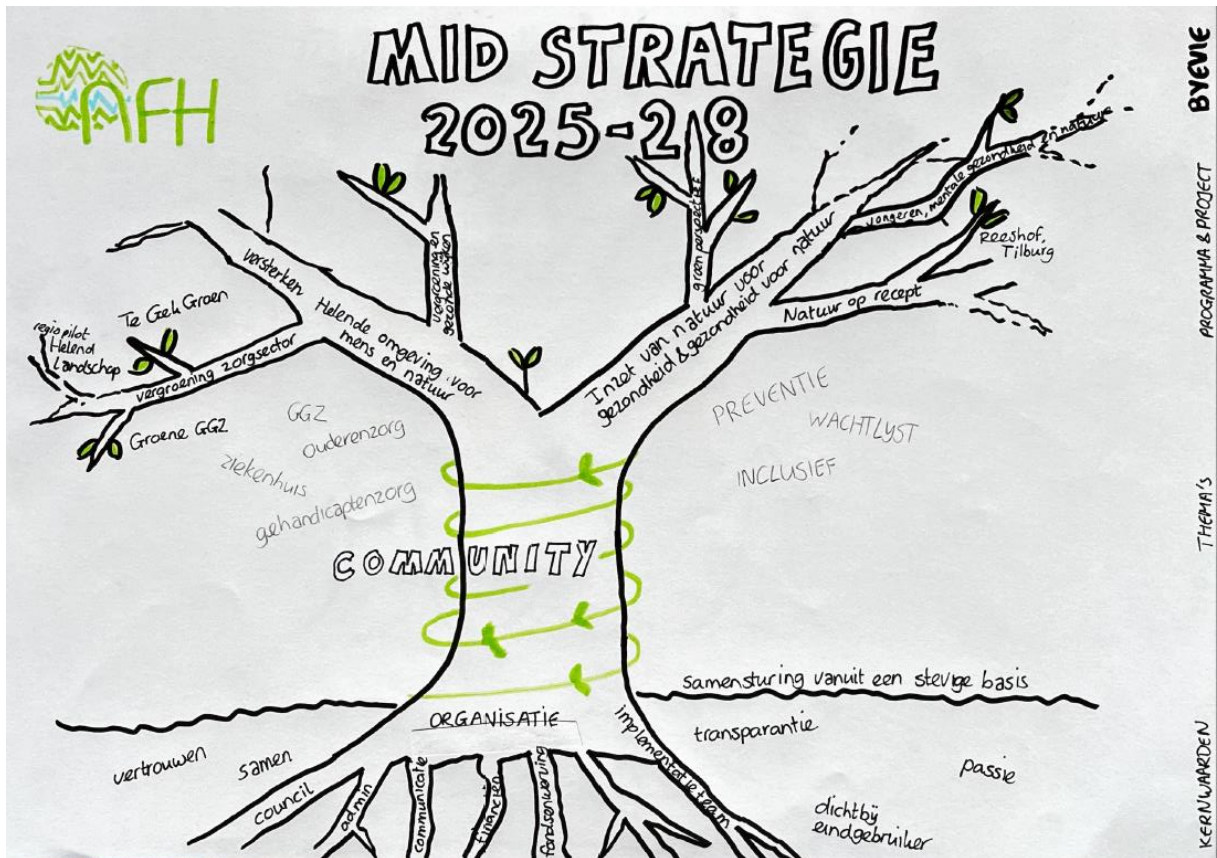
- Verder uitbouwen van Nature For Health Community (samenbrengen van mensen) (met name online, onder meer via socials en thema-bijeenkomsten)
 - In Nederland
 - Internationaal (stap voor stap)
- Verder uitbouwen van aantal strategische allianties, waaronder met Collectief Natuurinclusief, IVN-Natuureducatie, Instituut voor Positieve Gezondheid, Alles is Gezondheid, Groensector, koepels van zorginstellingen/sectoren, zoals de Nederlandse GGZ, De Nederlandse Vereniging Gehandicaptenzorg en Vereniging Arts en Leefstijl en Green Deal Duurzame Zorg.
- Werken aan een evenwichtige en duurzame financiële bedrijfsvoering (mix van subsidies, sociale innovaties, privaat geld, bijdragen vanuit publiek), zodat er continuïteit is in alles wat we doen.
- Het initiëren en uitvoeren van impactprojecten.
- Uitvoeren van goed interne en externe communicatie-aanpak. We willen laten zien wat we doen, en daarmee inspireren.

Doelgroepen

Onze primaire doelgroepen, waar mogelijk samengebracht in ketens:

- Organisaties en professionals uit gezondheids- en natuur/omgevingssector
 - Eerste en tweede lijn (inclusief koepels)
 - Sociale domein (vooral op lokaal vlak)
 - Overheden (met name VWS, provincies en gemeenten)
 - Groene sector en groene zorgverleners
 - Maatschappelijke organisaties die zich (mede) bezig met gezondheid, of aspecten daarvan.
- Jongeren en ouderen, en koepels/verbanden die deze doelgroepen vertegenwoordigen, vooral op vlak van gezondheid/zorg.
- Sociale en ruimtelijke veld en gezondheidsbedrijfsleven, incl. zorgverzekeraars.

4. NFH Kernthema's en programma's



Twee NFH kernthema's geven richting aan de concrete activiteiten van NFH in de komende jaren.

1. **Versterken helende omgeving voor mens en natuur**
2. **Inzet van natuur voor gezondheid, en gezondheid voor natuur**

We richten ons op deze kernthema's, omdat:

- Er in onze ogen een grote maatschappelijke noodzaak is voor verdere stappen in deze thema's, en die noodzaak ligt bij het belang van het in samenhang versterken van de gezondheid van mens én natuur;
- Er grote kansen zijn om juist nu slagen te maken van paradigmaverandering naar praktijk;
- We kunnen helpen met de uitvoering van deze thema's de samenleving gezonder te maken, de natuur rijker, en de zorg plezieriger en betaalbaarder.
- We erg bezorgd zijn over de werkdruk waar mensen in de zorg mee te maken hebben, de ongezonde leefomgeving in wijken, de mentale gezondheid, vooral van jongeren, en de onhoudbaar wordende zorgkosten.

Fundering: NFH Community



Om de 2 kernthema's structureel te kunnen voeden wordt de komende jaren intensief aandacht besteed aan de versteviging van de fundering, het wortel- en takkenstelsel van NFH.

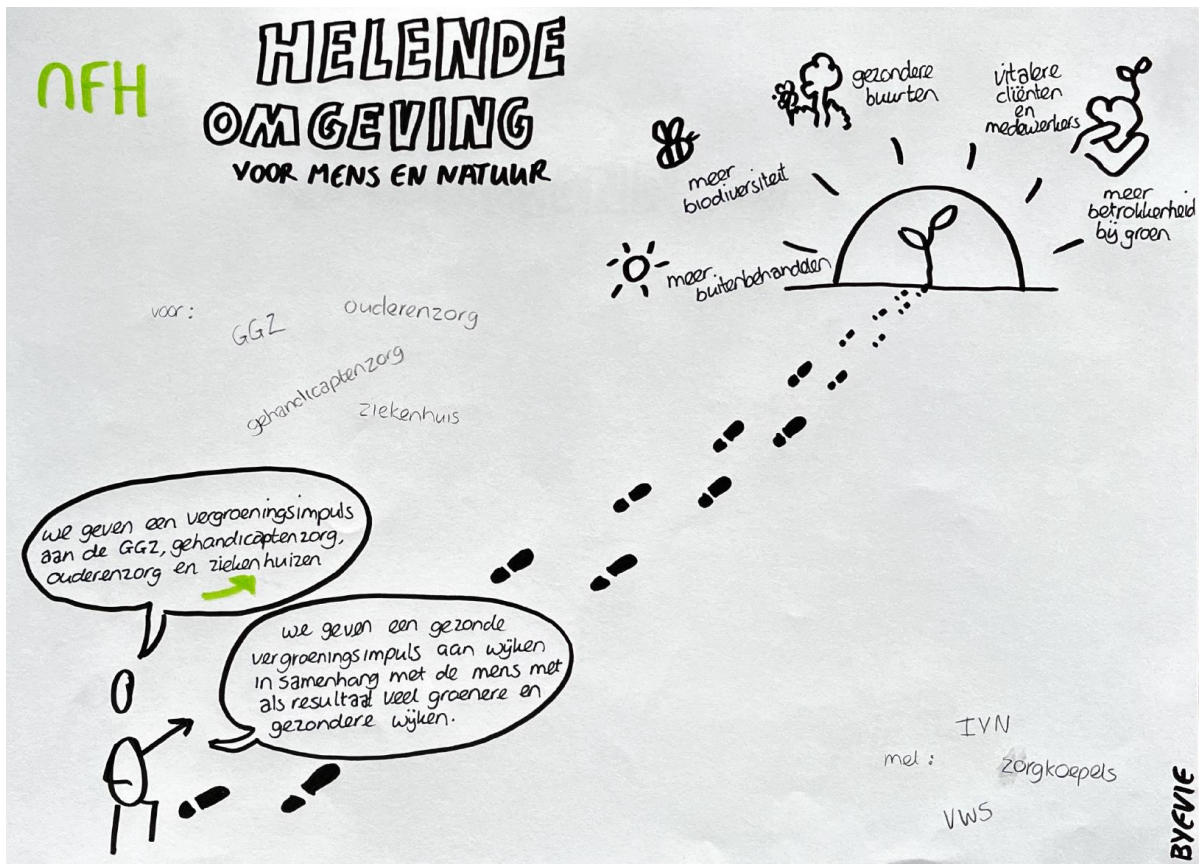
We brengen mensen, inspiratie, ervaringen en organisaties samen rond de kernthema's. Streven: bloeiende nationale en internationale NFH community, die de NFH missie actief uitdraagt.

Programma Activering brede NFH Community

We brengen mensen, inspiratie, ervaringen en organisaties samen rond het thema "natuur voor gezondheid, gezondheid voor natuur", via:

- Social media (NFH Online Community, NFH LinkedIn, verkennen van NFH Instagram)
- Bijeenkomsten, offline en online
- Reageren op vragen en wensen vanuit de Community. Het doorvertalen van wensen en zaken die in bredere zin leven naar doelgroepen die daar iets mee of aan kunnen doen (bijv. overheden, natuurterrein beherende organisaties, zorgverzekeraars).

Thema: Versterken helende leefomgeving voor mensen en natuur



We maken de publieke-private ruimte gezonder en natuurrijker, in samenhang.

Streven: Vergroening en gebruik van groen stimuleren bij 5.000 ha zorgterreinen en groen-gezondheid boost bij minstens 15 wijken.

- Via Gezonde Groene zorgterreinen in hun omgeving (groen-zorgvisie en realisatie, co-creatie).
- Via samenhang buurten en zorgterreinen als gezonde groene leefomgevingen (helend landschap), met koppeling via het sociale en ruimtelijke veld.

Programma Vergroening zorgsectoren

We geven een vergroeningsimpuls aan de geestelijke gezondheidszorg via de Groene GGZ, de gehandicaptenzorg via de GHZ, de ouderenzorg via de Groene Ouderenzorg en de ziekenhuizen via Groene Ziekenhuizen.

Resultaat in planperiode: Vergroeningsimpuls is wezenlijke onderdeel van de zorgsectoren, en heeft geleid tot meer biodiversiteit, vitalere cliënten en medewerkers, betrokkenheid van cliënten bij groen, meer buiten behandelen, begeleiden en activiteiten, en gezondere buurten.

Projecten: Groene GGZ Partnerschap, Helend landschap van de Groene GGZ Noord Brabant, Te Gek Groen, Groen voor Gezondheid (VWS), Groene GHZ (i.o.)

Context: Green Deal Duurzame Zorg 3.0, Collectief Natuur inclusief.

Status categorie begin 2025: In uitvoering

Partners: IVN, zorgaanbieders, de zorgkoepels, VU-Amsterdam, Buitenpsychologen, verzekeraars, ministerie van VWS, Nationale Postcode Loterij.

Eindgebruikers: Zorgaanbieders, zorgmedewerkers, cliënten, gemeenten, buurten.

Programma Gezonde Groene Wijken

We geven een gezonde vergroeningsimpuls aan wijken, in samenhang met de mens en resulterend in een veel groenere en gezondere publiek-private ruimten.

Resultaat in planperiode: Sterk concept voor fysieke vergroening en zorg- en bredere gezondheidsgebruik van publieke en private ruimten in wijken

Projecten: Stimuleringsprogramma Gezonde Groene Wijken

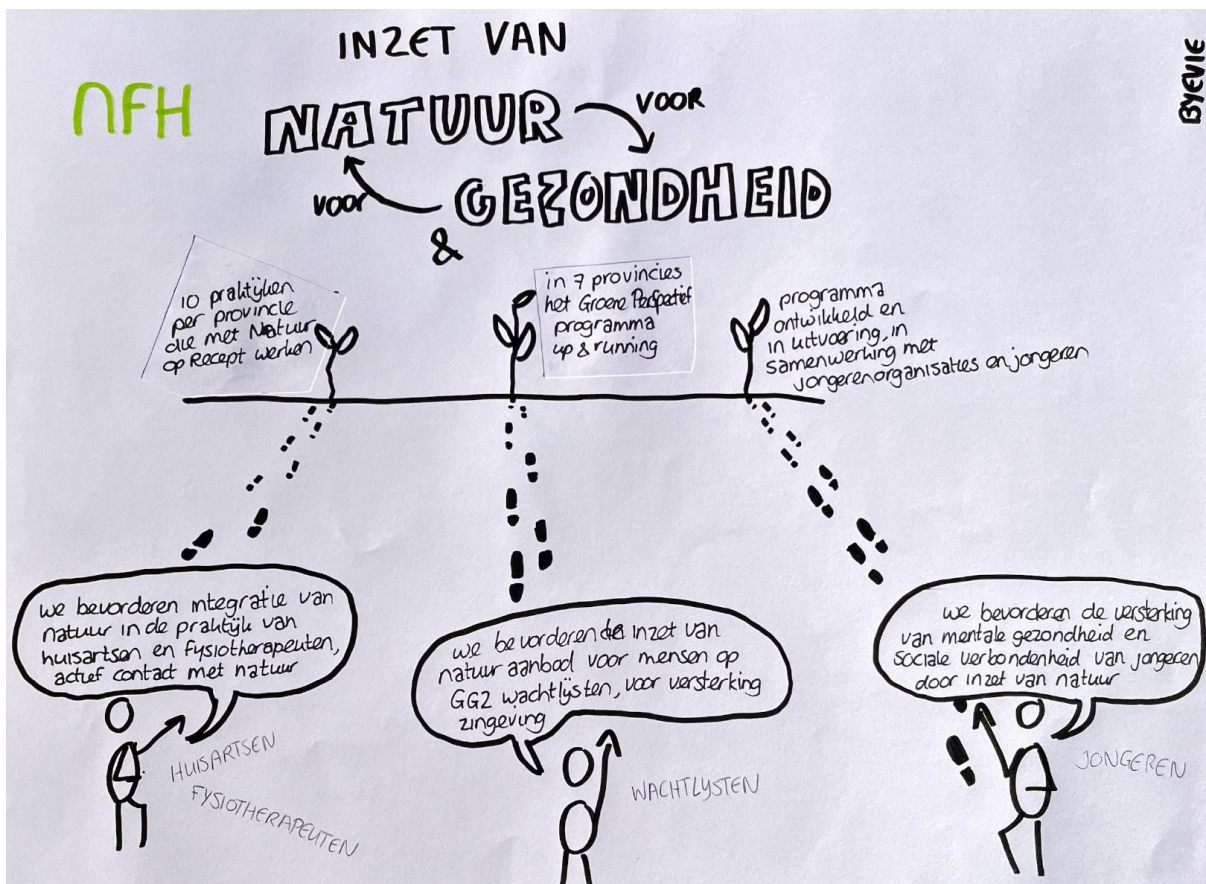
Context: Collectief Natuurinclusief, Green Deal Duurzame Zorg, provinciaal beleid inzake gezondheid en natuur.

Status categorie begin 2025: In ontwikkeling

Partners: IVN, Provincies, Institute of Positive Health, Louis Bolk Institute, andere regionale partners.

Eindgebruikers: Lokale doelgroepen, vooral gemeenten / stadsdelen en betrokken lokale partners, waaronder gezondheidsinstellingen. Wat betreft pilot project: Brabantse context van doelgroepen.

Thema: Inzet van natuur voor gezondheid & gezondheid voor natuur



We bevorderen de integratie van natuur in eerste en tweede lijn en het sociale en ruimtelijke domein (provincie en gemeente), met specifieke aandacht voor de mentale gezondheid van jongeren.

Streven: minstens 10 praktijken in de eerste lijn per provincie die natuur inzetten*) in deze komende jaren, natuur-aanbod ingezet voor 10% van de mensen op GGZ wachtlijsten, en 5% van de jongeren versterken hun mentale gezondheid door inzet van natuur.

- In eerste en tweede lijn behandeling, begeleiding, zorg-dagactiviteiten, groene zorgverleners, en bij GGZ wachtlijsten;
- In de levenscyclus, met accent op jongeren van 16 - 30 (focus op mentale gezondheid, bestrijden eenzaamheid en iets teruggeven aan de natuur).

*) dit is alleen haalbaar als er extra financiering komt, met Collectief Natuurinclusief als 'aanjager'.

Programma Natuur op Recept

We bevorderen de integratie van natuur in de praktijk van huisartsen en fysiotherapeuten, waarbij we veel mensen actief in contact met de natuur willen brengen en ook wat willen laten teruggeven aan die natuur.

Resultaat in planperiode: We ondersteunen verscheidene huisartsen- en fysio praktijken met de introductie van Natuur op Recept (NOR), in samenwerking met gemeenten en het sociale domein. We streven naar minstens 10 praktijken per provincie en faciliteren NOR voor andere steden op basis van besluiten in NOR coalitie.

Projecten: 1) landelijk programma Natuur op Recept (i.o), 2) Lokale NOR impulsen (zoals Natuur op Recept Reeshof – Tilburg

Context: Collectief Natuurinclusief, actie Natuur op Recept en Green Deal Duurzame Zorg 3.0

Status categorie begin 2025: Programma in ontwikkeling, lokaal in uitvoering.

Partners: IVN, Alles is Gezondheid, Vereniging Arts en Huisstijl, huisartsenpraktijken en fysio's, gemeenten, sociale partners, mogelijk koppeling met beheerders natuurgebieden/nationale parken.

Eindgebruikers: Wijkbewoners, patiënten, huisarts- en fysio praktijken.

Programma Groen Perspectief

We bevorderen de inzet van natuuraanbod voor mensen op GGZ wachtlijsten, mede voor versterking zingeving door iets terug te geven aan natuur.

Resultaat in planperiode: Groene Perspectief programma is up & running en operationeel in minstens 7 provincies en samen met de eerste en tweede lijn, en verenigde natuurtherapeuten.

Context: Groene GGZ, Green Deal Duurzame Zorg, beleid VWS inzake vermindering wachtlijsten.

Status categorie begin 2025: In uitvoering (onderdelen nog in ontwikkeling)

Partners: Groene GGZ Partnerschap, zorgverzekeraars, natuurterreinbeheerders, verenigde natuurtherapeuten.

Eindgebruikers: Mensen op de wachtlijsten van GGZ

Programma Jongeren, Mentale Gezondheid en Natuur

We bevorderen de versterking van de mentale gezondheid en sociale verbondenheid van jongeren door de inzet van natuur/groen.

Resultaat in planperiode: Actief programma ontwikkeld en in uitvoering, met betrokkenheid van jongerenorganisaties en vele jongeren.

Context: Maatschappelijke participatie van jongeren, inclusief re-integratietrajecten, initiatief Green Escape van het Collectief Natuurinclusief, mentale gezondheidsorganisaties.

Status categorie: In ontwikkeling

Partners: Jongerenorganisaties, gemeenten, provincies, IVN, mentale gezondheidsorganisaties, en jonge groene ondernemers.

Eindgebruikers: Jongeren.

Wat is nodig om deze programma's te realiseren?

De ambities van NFH zijn hoog. We werken met een klein professioneel team met generalistische en toegewijde mensen (veel kwaliteiten / competenties in een persoon).

Om alle ambities te realiseren, is het wel belangrijk dat we 'de wind mee hebben' en bijvoorbeeld voldoende financiële ondersteuning krijgen voor de realisatie van deze ambitieuze plannen.

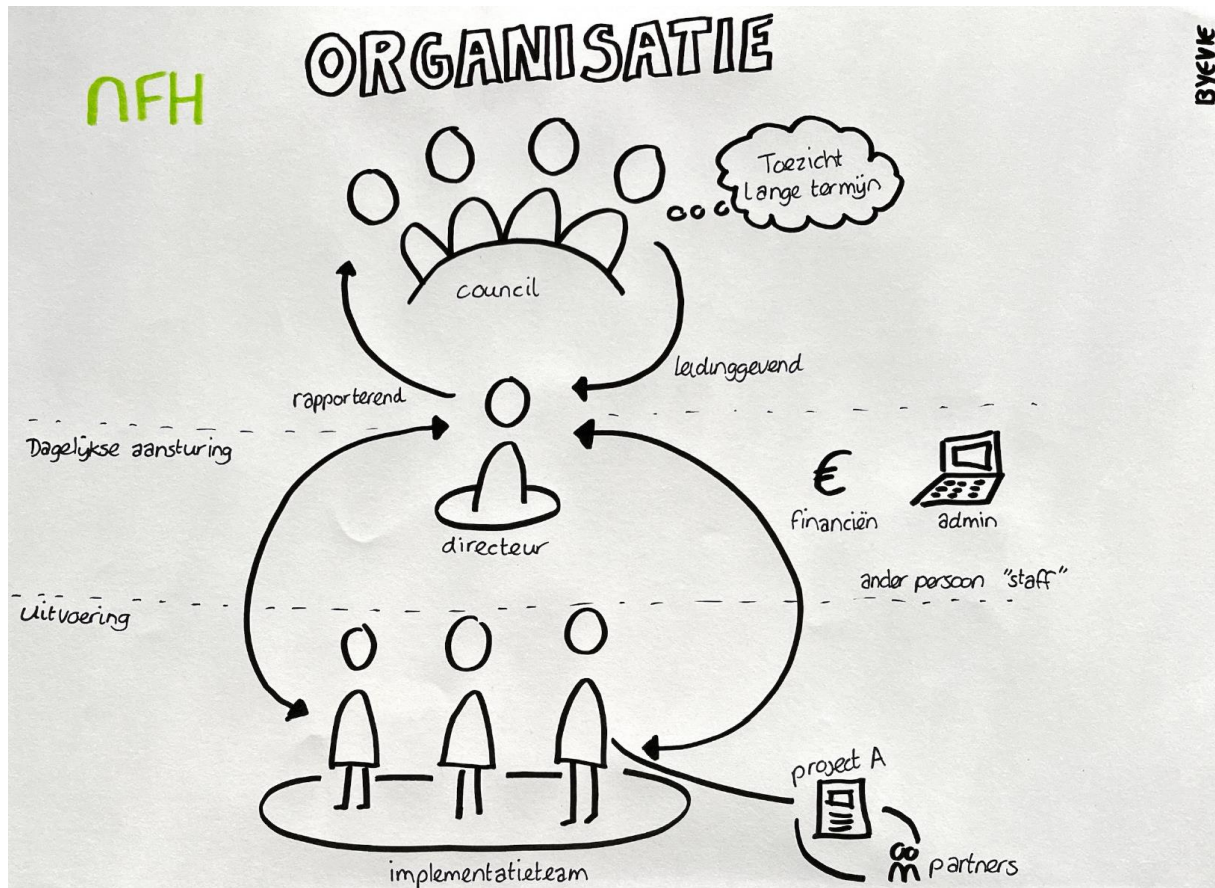
Voorwaarden

De voorwaarden voor een succesvolle uitvoering zijn:

1. Een goed functionerende groep mensen die met en voor NFH werken, en die daar veel positieve energie uit krijgen en die elkaar inspireren en vertrouwen.
2. Een samenleving, en doelgroepen, die het werk van NFH een warm hart toedragen, en die bereid is om niet alleen te nemen, maar ook te geven, lees: financiële mogelijkheden om ons werk goed te doen. We blijven gebruik maken van vrijwilligheid en vrijwilligers en we zijn enorm blij met zoveel mensen die ons helpen. Echter, er moet een betere betaling zijn voor essentiële functies van NFH;
3. Goede bestuurlijke en implementatiekeuzes, gevoed door een transparante en platte organisatiestructuur;
4. Jaarlijkse plannen die de Midterm Strategie per jaar concreet en werkbaar maken.
5. Frequente eerlijke evaluaties van waar we staan, wat de successen zijn en waar de problemen liggen.

Hieronder gaan we op de verschillende elementen in die een succesvolle realisatie van de ambitie ondersteunen.

5. Organisatie en waarden & principes



Nu gaan we meer de diepte in wat betreft organisatie en onze principes. Dat is voor niet iedereen het meest interessante onderdeel van een Midterm Strategie, maar het is wel deel van het “levensbloed” van de organisatie, de wortels van de boom. En de reden waarom het leuk en fijn is voor en met NFH te werken! Daarom ziet u het woord passie hieronder staan, maar ook woorden als ‘samensturing’.

Onze prioriteiten voor de komende 3 jaar:

- NFH streeft naar een passiegerichte, transparante en snel schakelende professionele organisatie met hoge mate van samensturing vanuit een stevige basis.
- We willen nog meer een lerende organisatie zijn, die ruimte biedt aan persoonlijke ontwikkeling, voor jongeren, en het overdragen van kennis- en ervaring van jong naar oud, en oud naar jong. We werken ook graag samen met studenten, en bieden

mogelijkheden voor stage en helpen studenten daarna met het vinden van een baan die bij hen past. We werken volgens de principes van natuurlijk leiderschap

- We geven prioriteit aan de immateriële principes van samenwerking, zoals een aantal jaren eerder al zijn vastgesteld en die zijn opgenomen in op de NFH; [Nature For Health – Onze principes \(nahf.nl\)](http://nahf.nl)
- De NFH Council beziet haar rol, focus en structuur in het licht van de lijnen als uitgezet in de Midterm Strategie.
- NFH geeft een nieuwe basis aan het functioneren van het NFH Implementatie Team en beziet de huidige structuur van NFH Associates. We geven ruimte aan generalisten die kunnen schakelen op verscheidene velden. Als we specialisten nodig hebben, verbinden we ons daarmee, maar onze kracht blijft in de bredere verbinding.

NFH Administratie

NFH is een solide hybride organisatie inclusief een adequate administratieve organisatie.

Onze prioriteiten voor de komende 4 jaar:

- NFH ontwikkelt verder een lichte maar professionele administratieve structuur, met projectoverzichten, financiële vastlegging van projectuitvoering en financiële commitments, en interim rapportage.
- NFH creëert een gezamenlijke online samenwerkingsruimte voor het toegankelijk maken van relevante documenten en informatie, en zorgt voor verzendlijsten, vastlegging en updating van contacten, enz.
- NFH houdt een BTW-boekhouding bij voor projecten die vallen in de BTW-sfeer.
- Voor de administratie en boekhouding wordt betaalde ondersteuning geregeld.
- NFH houdt toezicht op het goed naleven van ANBI-status voorwaarden, inclusief het publieke toegankelijk zijn van deze Midterm Strategie, jaarrapporten en financiële jaarverslagen.

NFH Communicatie

Communicatie is de basis van interactie tussen mensen. Het is de basis voor samenwerking, uitwisseling van passie, maar ook de basis van conflicten en gebrek aan begrip. NFH neemt communicatie, intern en ook extern, erg serieus. We zijn ook gewoonweg trots op het delen van wat we doen en wat we bereikt hebben. We zijn geïnteresseerd in de mensen waarmee we werken en waarvoor we werken.

Onze prioriteiten voor de komende 4 jaar:

- NFH ontwikkelt een kort maar krachtig communicatieplan, met actieplan voor de periode van de Midterm Strategie.
- NFH vervangt de oude website voor een nieuwe, uiterlijk in begin 2025.
- NFH zorgt voor ondersteuning door een professionele communicatieadviseur en verfijnt de huisstijl.
- NFH deelt geregeld inspiratie en expertise, ook over NFH activiteiten, met doelgroepen via LinkedIn en een (nog te openen) account bij Instagram. We bezien of we ons X-account willen handhaven.
- Uitbouwen van social media (LinkedIn-community van 10.000 naar 20.000 volgers, brochures, flyers, podcasts/video's. Creëren van goed bezocht Insta-account, vooral gericht op doelgroepen met meer visuele gerichtheid.

Meerjaren-financiering en fondsenwerving

Eén van de grootste uitdagingen, en daarin staan we niet alleen als maatschappelijke organisatie, is het vinden van voldoende financiering om de ambities van deze Midterm Strategie te realiseren in termen van financiering.

NFH heeft veel van haar activiteiten en ook als bestuur en management van de organisatie in de afgelopen 11 jaar uitgevoerd op basis van vrijwilligheid, niet altijd als expliciete keuze, maar wel als realiteit van de financiële mogelijkheden.

We gaan nu een fase in waarin we onderdeel zijn van de ontwikkeling en uitvoering van grotere programma's, waardoor er meer middelen zijn om basistaken als management, ontwikkeling, communicatie, en administratie financieel te dekken. Hiervoor wordt vanuit de projectkosten een 'overhead fee' afgedragen.

We willen echter niet alleen een zogenoemde projectorganisatie zijn, maar ook ruimte hebben en vinden om een platform te zijn en te blijven voor mensen en organisaties die ons nodig hebben, en met ons willen samenwerken. We gaan inzetten op een mix van financieringsbronnen, van subsidies, opdrachten, donaties en andere vormen van schenkingen.

We hebben de gewenste financiële onderlegger van deze Midterm Strategie vastgelegd in een indicatief midterm budget.

Onze prioriteiten voor de komende 4 jaar:

- We streven naar een dekking het indicatieve budget met overhead van circa 100.000 tot 150.000 euro per jaar om dit streven te realiseren zullen de inkomsten

van NFH flink moeten toenemen, dit kan door meer omzet via projecten te genereren en/of door meer giften.

- We stellen jaarlijks een Activiteitenplan op (wat ter goedkeuring wordt aangeboden aan de NFH Council) voor het realiseren het indicatief budget via fondsenwerving.

We willen fondsen werven via de volgende prioritaire lijnen:

- Project- en programmafinanciering, met voorkeur bij programma's;
- Sociale innovaties;
- Goede doelen donaties;
- Schenkingen en legaten.

Risico-analyse

Elke Midterm Strategie heeft een risico-paragraaf. Deze ook. Eenvoudig gezegd, kansen realiseren en de community laten groeien versterkt NFH. Kansen laten liggen en te weinig de maatschappelijke antennes uit hebben staan, kan een organisatie in de problemen brengen. In bijgevoegde risicomatrix is in kaart gebracht welke risico's NFH ziet, hoe hoog het risico is en welke maatregelen getroffen kunnen worden om deze te mitigeren.

Risico	Risiconiveau	Risicobeheersmaatregelen
NFH kan niet aan haar financiële verplichtingen voldoen.	Laag	NFH voert een adequate administratie en geeft alleen geld uit als de betalingen binnen zijn.
NFH wordt aansprakelijk gesteld voor onbehoorlijk bestuur.	Laag	NFH werkt met toegewijde onbezoldigde bestuursleden. Er is een bestuurlijke aansprakelijkheidsverzekering afgesloten.
NFH wordt aansprakelijk gesteld voor uitlatingen op het gebied van natuur en gezondheid.	Laag	Er is voldoende wetenschappelijk bewijs/onderzoek dat natuur een positief effect heeft op de gezondheid.
NFH is afhankelijk van de financiële partners van derden. Als derden niet aan hun verplichtingen voldoen.	Middel	Helderheid hebben over onze rol in ieder project, zijn we hoofdaannemer, partner of onderaannemer. Afspraken maken met partners hoe omgaan met risico (o.a. co-financiering)
De executive bepaalt wat er gebeurt binnen NFH.	Laag	Zowel de Council als het implementatieteam houdt zicht op het functioneren van de executive.
De executive valt weg, waardoor er veel kennis en netwerk wegvalt	Middel	Verbreden NFH Team qua kennis, ervaring en netwerken
Overheidsbeleid dat het functioneren van een maatschappelijke organisatie als NFH compliceert.	Middel	Proactief inspelen op veranderingen in overheidsbeleid en regelgeving.
NFH Community heeft geen business model.	Middel	Proactief zoeken naar financiering van onderhouden en uitbouw van NFH Community en bij beperkte middelen de tering naar de nering zetten.
Leeftijdsopbouw van NFH Team is hoog.	Middel	Actief werven op jonge mensen.

We zullen deze en andere risico's frequent bespreken in NFH Council en implementatie team en waar relevant met onze partners. De ogen openhouden en geen blindheid ontwikkelen voor zwakkere kanten van de organisatie is de beste remedie.

De risico's zullen ons echter niet vertragen en in een negatieve stand zetten. Vooral zullen we elkaar blijven inspireren, vertrouwen, helpen, en daardoor ook de maatschappij waar we onderdeel van zijn.

Risico's zijn deel van het leven, maar we kunnen risico's en zwakke punten ook ombouwen in een kracht. Net zoals we doen met onze missie: gezondheid en natuur verbinden, beiden onder druk, beiden maatschappelijk zwakkere functies, zetten we gezamenlijk in hun kracht.

6. Ten slotte

Papier is geduldig, zegt het spreekwoord. En dat klopt. In de hectiek van alle dag krijgen visie en strategie niet altijd de aandacht die ze nodig hebben. We gaan deze Midterm Strategie dus levend proberen te houden, in de organisatie NFH, maar ook naar onze partners en financiers toe. Dat doen we door enthousiast te blijven communiceren over visie en daadkracht, te laten zien waar we staan, te laten zien waar we tegenaan lopen. Open, eerlijk en transparant.

We zullen deze uitvoering van deze strategie dus ook frequent op onze eigen agenda zetten. En evalueren waar we staan. Niet om onszelf of de maatschappij de maat te nemen. Maar wel om motiverend te monitoren. Of we de goede kant opgaan en of we gewoonweg een open en plezierige organisatie zijn voor onszelf, maar ook voor anderen.

Onze wens is een krachtige gezonde natuurinclusieve samenleving, waar de gezondheid van mens en natuur elkaar versterken. Waar zorg voor mensen en zorg voor natuur in elkaars verlengde liggen.

Daar werken we al aan, en, met deze strategie in de hand, zullen we onze impact nog verder versterken.